



PLEASE READ THE ENTIRE CONTENTS OF THIS MANUAL PRIOR TO INSTALLATION AND OPERATION. BY PROCEEDING YOU AGREE THAT YOU FULLY UNDERSTAND AND COMPREHEND THE FULL CONTENTS OF THIS MANUAL. FORWARD THIS MANUAL TO ALL OPERATORS. FAILURE TO USE THIS EQUIPMENT AS DIRECTED MAY CAUSE INJURY OR DEATH.

REV B 03-04-2015

P/N 5150446

INSTALLATION AND OPERATION MANUAL

HEAVY DUTY FLOOR JACK

Model:
RFJ-6HD

Operation Manual
Manual de Instrucciones
Guide d' Utilisation



Keep this operation manual near the machine at all times. Make sure that ALL USERS read this manual.

SHIPPING DAMAGE CLAIMS

When this equipment is shipped, title passes to the purchaser upon receipt from the carrier. Consequently, claims for the material damaged in shipment must be made by the purchaser against the transportation company at the time shipment is received.

BE SAFE

Ranger™ Floor Jacks are designed and built with safety in mind. However, proper training and thoughtful operation on the part of the user can increase your overall safety. DO NOT operate or repair this tool without reading this manual and the important safety instructions shown inside.



1645 Lemonwood Dr.
Santa Paula, CA. 93060, USA
Toll Free: 1-800-253-2363
Tel: 1-805-933-9970
Fax: 1-805-933-9160
www.rangerproducts.com



THIS OPERATING MANUAL CONTAINS IMPORTANT DETAILS CONCERNING THE SAFE OPERATION OF THIS TOOL THE USER MUST READ AND UNDERSTAND THESE DETAILS BEFORE ANY USE OF THE TOOL. THIS MANUAL MUST BE RETAINED FOR FUTURE REFERENCE.

OWNER/OPERATOR RESPONSIBILITY:

The owner and/or operator shall study the product instructions and retain them for future reference.

The owner and/or operator shall have an understanding of the product operating instructions and warnings before operating the jack.

Warning information shall be emphasized and understood. If the operator is not fluent in English, the product instructions and warnings shall be read to and discussed with the operator in the operator's native language by the purchaser/ owner or his designee, making sure that the operator comprehends its contents.



INSPECTION

Visual inspection should be made before each use of the jack. This inspection should check for abnormal conditions such as cracked welds, leaks, and damaged, loose or missing parts.

Any jack that appears to be damaged in any way, is found to be worn or operated abnormally, must be removed from service immediately.

Any jack that operates abnormally shall be removed from service until repaired by a qualified repair service center.

If the jack is accidentally subjected to an abnormal load or shock, it must be taken out of service immediately and be inspected by a qualified repair or service center.

It is recommended that an annual inspection is performed on the jack and that any damaged or worn parts, decals or warning labels be replaced with manufacturer's specified parts.

LAS INSTRUCCIONES EN ESPAÑOL EMPIEZAN EN LA PÁGINA 7.

LES DIRECTIVES EN FRANÇAIS COMMENCEMENT À LA PAGE 10.



ALTERATIONS

Because of potential hazards associated with this type of equipment, no alterations shall be made to the product.

FOR YOUR SAFETY AND TO PREVENT INJURY:

Use Service Jack for lifting purposes ONLY.
Always support vehicle with jack stands.



THIS IS A LIFTING DEVICE ONLY. DO NOT MOVE OR DOLLY THE VEHICLE WHILE ON THE JACK. IMMEDIATELY AFTER LIFTING, SUPPORT THE VEHICLE WITH APPROPRIATE MEANS.

DO NOT EXCEED RATED CAPACITY. OVERLOADING CAN CAUSE DAMAGE TO OR FAILURE OF THE JACK.

LIFT ONLY ON AREAS OF THE VEHICLE AS SPECIFIED BY THE VEHICLE MANUFACTURER.

CENTER LOAD ON SADDLE PRIOR TO LIFTING. OFF-CENTER LOADS MAY CAUSE DAMAGE TO JACK, LOSS OF LOAD, PROPERTY DAMAGE, PERSONAL OR FATAL INJURY.

THIS JACK IS DESIGNED FOR USE ONLY ON HARD LEVEL SURFACES CAPABLE OF SUSTAINING THE LOAD. USE ON OTHER THAN HARD LEVEL SURFACES CAN RESULT IN JACK INSTABILITY AND POSSIBLE LOSS OF LOAD.

NO ALTERATIONS TO THE JACK SHALL BE MADE.

READ, STUDY AND UNDERSTAND THE OPERATING MANUAL PACKED WITH THIS JACK BEFORE OPERATING.

FAILURE TO HEED THESE WARNINGS MAY RESULT IN LOSS OF LOAD, DAMAGE TO JACK, AND/OR FAILURE RESULTING IN PROPERTY DAMAGE, PERSONAL OR FATAL INJURY.

ASSEMBLY INSTRUCTIONS

1. Remove 2-piece handle from box. Insert narrow portion of top section (17) into bottom section (15) and secure with bolt (16) provided.
2. Then, slightly press down on the handle yoke assembly to release pressure on the handle yoke assembly retainer and remove retainer. This will allow handle yoke to be raised to operating position.
3. Grease handle receptacle and insert slotted end of handle into place. Tighten set screw (13) to secure handle.

OPERATING INSTRUCTIONS

BEFORE USE:

Air may become trapped in the hydraulic system during transit. To purge air:

1. Open release valve by turning handle counterclockwise.
2. Pump handle rapidly 4 full strokes. This will expel air that may have entered oil passages during transit.
3. Close release valve by rotating handle clockwise and pump handle.
4. If lift arm is raised, jack is ready for use. If not, repeat this procedure.

IMPORTANT:

Before attempting to raise any vehicle, check vehicle service manual for recommended lifting surfaces.

OPERATION:

1. To Raise Load: Close release valve tightly (by turning handle clockwise). **DO NOT OVERTIGHTEN.** Position jack under load so that saddle will contact load firmly and load is centered so it cannot slip. Operate jack handle until saddle approaches the load. Once again, check to see that saddle is correctly positioned. Raise load to desired height. Place jack stands of appropriate capacity under the vehicle. **DO NOT CRAWL UNDER VEHICLE WHILE LIFTING VEHICLE OR PLACING OR REMOVING JACK STANDS!**

Place jack stands at vehicle manufacturer's recommended lift areas that provide stable support for the raised vehicle. Once jack stands are positioned, open the release valve **VERY SLOWLY** (by turning the handle counterclockwise).

Lower the load to rest on the jack stands. Then, make sure that the release valve on the jack is closed tightly (by turning the handle clockwise).

2. To lower load:

Re-check to make sure release valve is tightly closed. Then, operate the jack handle until the load is raised enough to remove the jack stands.



DO NOT CRAWL UNDER VEHICLE WHILE LIFTING VEHICLE OR REMOVING THE JACK STANDS!

Once jack stands are removed, open release valve very slowly to lower the vehicle. Lower jack completely so that the vehicle is securely resting on the ground and that jack no longer makes contact with vehicle.



Keep hands or feet away from the hinge mechanism of the jack.

MAINTENANCE

When adding or replacing hydraulic fluid, always use a quality hydraulic fluid. **DO NOT** use brake fluid, alcohol, detergent motor oil, dirty oil or any fluid other than quality hydraulic fluid. Improper fluids can cause internal damage to the jack and improper or unsafe operation.

Adding Hydraulic Fluid

With the saddle fully lowered and the jack on level ground, remove the filler screw. Hydraulic fluid should be filled to the level of the filler screw hole. If the level is below this hole, add hydraulic fluid as needed.

LUBRICATION

All moving joints require lubrication often. Lightly grease saddle post and saddle bottom. Remove handle and grease the lower end of handle where it rotates in the handle socket. Using a grease gun, grease the lift arm pivot shaft grease fitting until grease appears at the end of the shaft. Oil all lift arm linkages, front wheels and rear casters.

SPECIFICATIONS

Rated Load Capacity:	3 Tons (2722 kg.)
Minimum Height:	3-1/2" (90mm)
High height	21" (533mm)
Overall length	27" (686mm)
Width	14" (356mm)
Shipping Weight	108 lbs / 50kg
Strokes to Full Height (without load)	8

FEATURES

- Low profile chassis accommodates low ground clearance vehicles.
- Swivel Casters for easy mobility
- “Quick-pump” feature for faster lifting speed.
- Professional model designed for heavy use.
- Universal-joint, pressure release system.
- Roller-cam, dual plunger pump assembly.
- Heavy steel construction for maximum durability.
- Double-sealed hydraulics for longer service life.
- Sealed hydraulic unit prevents contamination.
- Safety-overload system.
- Flanged side plates for increased strength.

TROUBLESHOOTING

PROBLEM	ACTION
1. Unit will not lift load	Purge air from hydraulic system by following procedure under OPERATING INSTRUCTIONS.
2. Unit will not sustain load or feels “spongy” under load.	Purge air from hydraulic system as above.
3. Unit will not lift to full height.	Purge air from hydraulic system as above. Check to be sure oil level is not too high or low.
4. Unit will not lower completely.	Check oil level. Make sure not overfilled.
5. Handle tends to raise up while the unit is under load.	Pump the handle rapidly several times to push oil past ball valves in power unit.
6. Unit still does not operate.	Contact Parts & Warranty Department.

WARRANTY

WARRANTY NOTICE

This Floor Jack from Ranger Products™ is covered under a 1 year warranty when used as recommended. Many parts are available, as shown in parts breakdown on pages: 5 - 6. For assistance with the operation or the availability of replacement parts contact our Customer Service Department at 1-800-253-2363. Please have available a copy of your receipt, the model number of the product, and specific details regarding your question.

WARRANTY INFORMATION

We want to know if you have any concerns with Ranger Products. If so, please call us toll-free for immediate assistance:

1-800-879-7316 or 1-805-933-9970

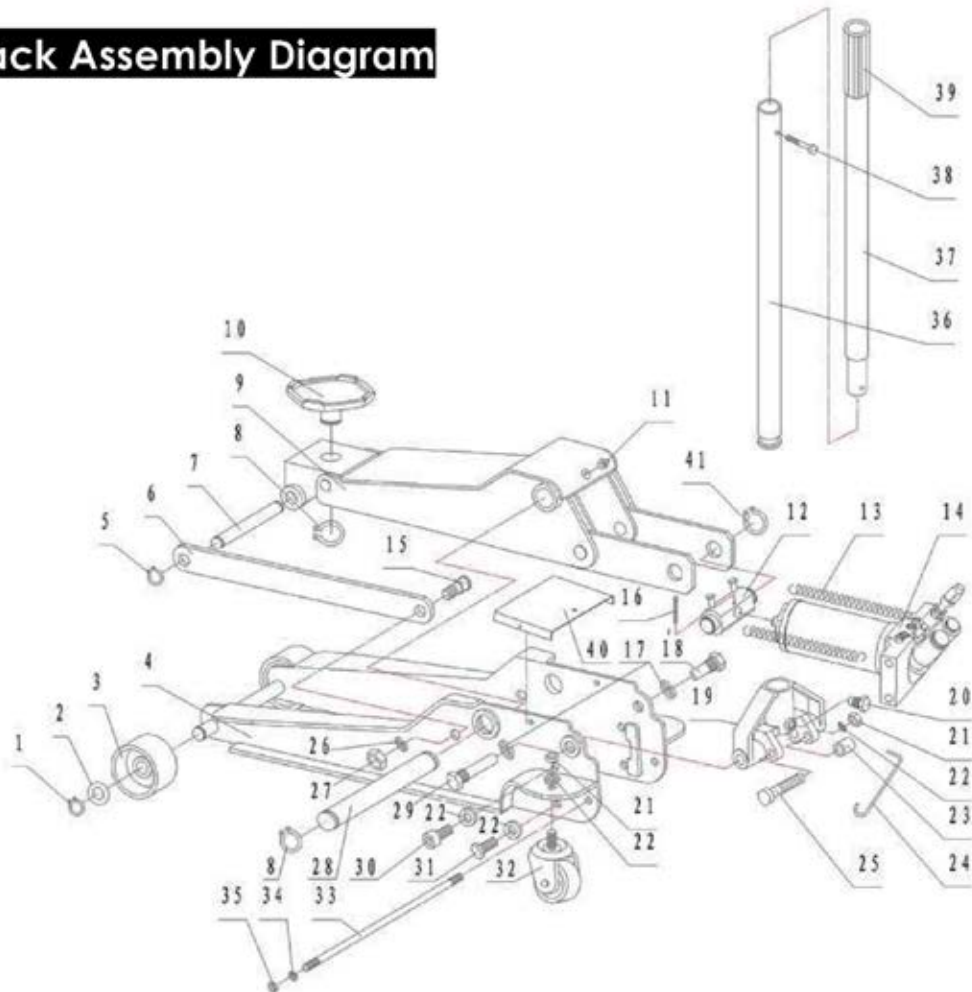
For more information about our warranty, please visit:

www.bendpak.com/support/warranty

RFJ-6HD PARTS BREAKDOWN

PART NO.	QTY	DESCRIPTION	PART NO.	QTY	DESCRIPTION
1	2	M20 Hex Nut	22	3	M12 Washer
2	2	M20 Washer	23	1	Plunger Pin
3	2	Front Wheel	24	1	Clasp
4	1	Left Shaft Unit	25	1	M12x60 Bolt
5	2	M18 Hex Nut	26	2	M16 Washer
6	2	Rod Link	27	2	M16 Hex Nut
7	1	Spindle Front	28	1	Spindle Rear
8	3	M30 Hex Nut	29	1	Bolt
9	1	Lifting Arm	30	2	M12x25 Inner Hex Bolt
10	1	Saddle	31	2	M12x25 Hex Bolt
11	1	Grease Nipple	32	2	Rear Wheel
12	1	Block Link	33	1	Pull Rod
13	2	Return Spring	34	2	M10 Washer
14	1	Power Unit	35	2	M10 Hex Nut
15	2	Pin, Link Rod	36	1	Lower Handle
16	1	M4x40 Cotter Pin	37	1	Upper Handle
17	2	M18 Split Lock Washer	38	2	M6x35 Hex Nut
18	1	Bolt	39	1	Handle Grip
19	1	Handle Socket	40	1	Cover
20	1	M12 Handle Bolt	41	2	M25 Hex Nut
21	3	M12 Hex Nut			

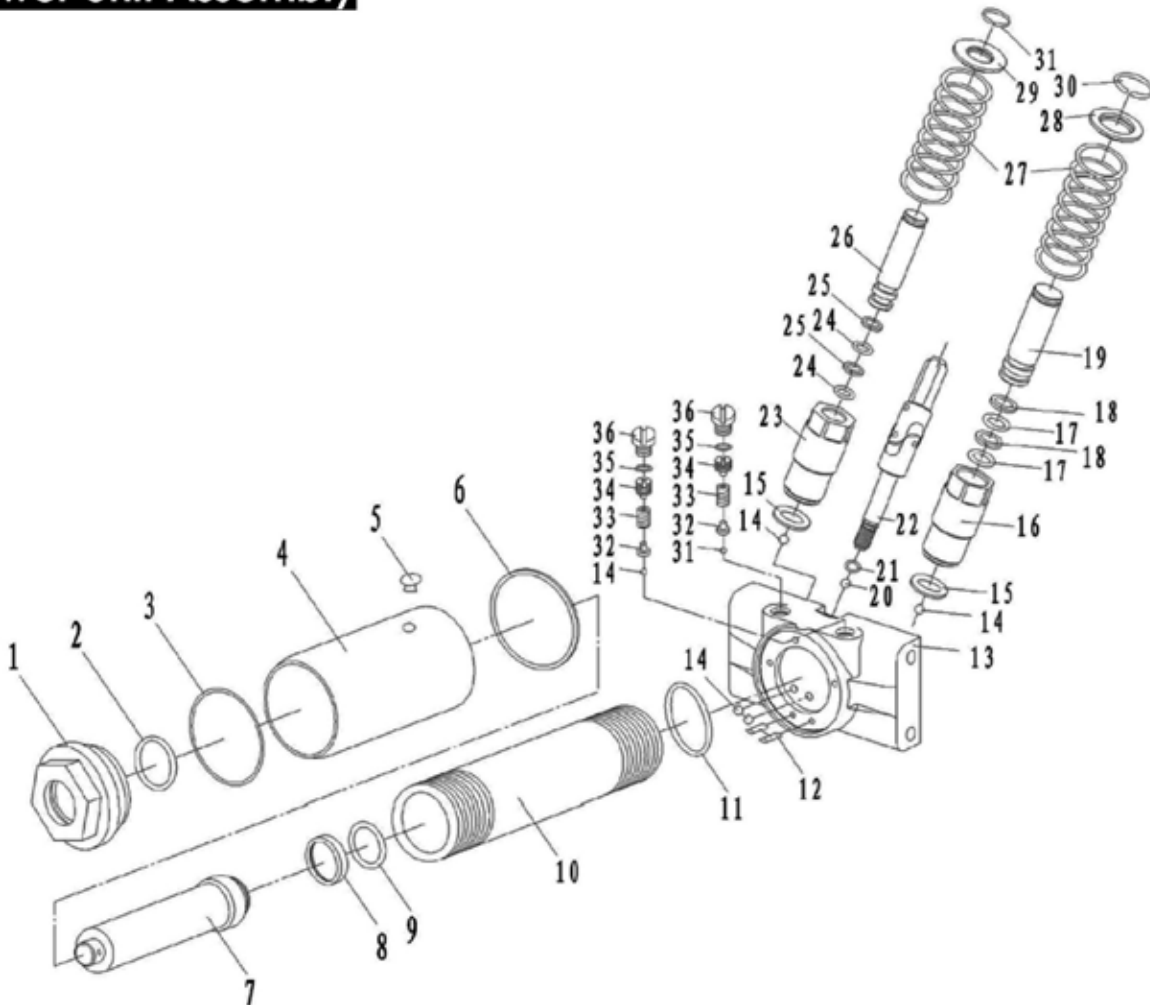
Main Jack Assembly Diagram



RFJ-6HD PARTS BREAKDOWN

PART NO.	QTY	DESCRIPTION	PART NO.	QTY	DESCRIPTION
1	1	Top Nut	19	1	Pump Core (Big)
2	1	O. Ring	20	1	M6 Steel Ball
3	1	Overlay	21	1	Gasket Ring
4	1	Oil Reservoir	22	1	Release Valve
5	1	Oil Plug	23	1	Pump Cylinder (Small)
6	1	Underlay	24	2	Pump Cylinder Gasket Ring (Small)
7	1	Piston Rod	25	2	Pump Cylinder Nylon Ring (Small)
8	1	Bowl Washer	26	1	Pump Core (Small)
9	1	Gasket Ring	27	2	Compression Springs
10	1	Oil Cylinder	28	1	Gasket for Cylinder Cover (Big)
11	1	Oil Cylinder Gasket Ring	29	1	Gasket for Cylinder Cover (Small)
12	2	Filter Screen	30	1	Bead Ring (Big)
13	1	Valve Body	31	1	Bead Ring (Small)
14	5	M5 Steel Ball	32	2	Ball Vole Seat
15	2	Copper Seal Ring	33	2	High Compression Spring
16	1	Pump Cylinder (Big)	34	2	Pressure Adjusting Screw
17	2	Pump Cylinder Gasket Ring (Big)	35	2	Safety Valve Gasket Ring
18	2	Pump Cylinder Nylon Ring (Big)	36	2	Safety Valve Bolt

Power Unit Assembly





ESTE MANUAL DE INSTRUCCIONES CONTIENE DETALLES IMPORTANTES RESPECTO A LA OPERACIÓN SEGURA DE ESTA HERRAMIENTA. EL USUARIO DEBE LEER Y COMPRENDER TODOS ESTOS DETALLES ANTES DE EMPLEAR ESTE EQUIPO. ESTE DOCUMENTO DEBE SER GUARDADO PARA REFERENCIA FUTURA.

RESPONSABILIDAD DEL DUEÑO U OPERADOR:

El dueño y/u operador deberá estudiar las instrucciones del producto y retenerlas para referencia futura.

El dueño y/u operador deberá tener una comprensión completa de las instrucciones y de las advertencias sobre la operación del producto antes de operar el gato de piso.

La información sobre el cuidado del uso debe ser enfatizada y comprendida. Si el operador no habla fluídamente el idioma Inglés, el comprador/dueño leerá y discutirá las instrucciones y advertencias relacionadas a este artículo de trabajador con el operador en su idioma natal y así se asegurará que él comprenda el contenido.



INSPECCIÓN

Una inspección visual se deberá llevar a cabo antes de usar el gato de piso. Esta inspección debe incluir la revisión de condiciones anormales, tales como soldaduras rajadas, agujeros y piezas dañadas, sueltas o extraviadas.

Cualquier gato de piso que aparenta tener daños de cualquier manera, o que se encuentra desgastado o empleado de manera inapropiada, anormal, debe dejar de ser utilizado inmediatamente.

Cualquier gato de piso que no funciona como debería, tiene que ser quitado de servicio hasta ser reparado por un centro calificado de servicio de reparación.

Se recomienda que se lleve a cabo una inspección anual del gato y que cualquier pieza o calcomanía de

advertencia dañada o desgastada sean reemplazadas con las refacciones indicadas del fabricante.



ALTERACIONES

Debido a los peligros potenciales asociados con este tipo de equipo, no se hará ninguna alteración al producto.

PARA SU SEGURIDAD Y PARA PREVENIR LESIONES:

Emplee el gato SOLO para levantamiento. Siempre soporte el vehículo con el pedestal del gato.



ESTA ES UNA HERRAMIENTA DE LEVANTAMIENTO SOLAMENTE. NO MUEVA O SACUDA EL VEHÍCULO MIENTRAS ESTÉ SUSPENDIDO POR EL GATO HIDRAULICO. INMEDIATAMENTE DESPUÉS DE LEVANTAR EL VEHÍCULO.

SOPÓRTELO CON LOS MEDIOS APROPIADOS. NO EXCEDA LA CAPACIDAD INDICADA DEL GATO. LAS SOBRECARGAS PUEDEN OCASIONAR DAÑOS O EL DISFUNCIONAMIENTO DEL GATO DE PISO. LEVANTE SOLO LAS ÁREAS DEL VEHÍCULO ESPECIFICADOS POR EL FABRICANTE DEL VEHÍCULO. CENTRA LA CARGA EN LA SILLA ANTES DE LEVANTAR EL OBJETO. CARGAS NO CENTRADAS PUEDEN OCASIONAR DAÑO AL GATO.

PÉRDIDA DE LA CARGA, DAÑOS PERSONALES O LESIONES FATALES. ESTE EQUIPO ESTÁ DISEÑADO SOLAMENTE PARA EL USO EN SUPERFICIES DURAS Y PLANAS, CAPACES DE SOSTENER LA CARGA. EL USO EN CUALQUIER OTRO TIPO DE SUPERFICIE PUEDE RESULTAR EN LA INESTABILIDAD DEL GATO Y LA POSIBLE PÉRDIDA DE LA CARGA. NO SE DEBERÁ HACER NINGUNA ALTERACIÓN AL GATO. ANTES DE OPERAR ESTE EQUIPO LEA, ESTUDIE Y COMPRENDA EL MANUAL DE OPERACIÓN INCLUIDO CON ÉL.

LA NEGLIGENCIA DE RESPETAR ESTAS ADVERTENCIAS PUEDE OCASIONAR LA PÉRDIDA DE LA CARGA, DAÑO AL GATO Y/O DISFUNCIONAMIENTO DEL MISMO, RESULTANDO EN DAÑOS DE PROPIEDAD PERSONALES E INCLUSO LESIONES FATALES.

INSTRUCCIONES DE ENSAMBLAJE

1. Quite el mango de dos piezas de la caja. Inserte la sección estrecha de la parte superior (17) en la sección inferior (15) y fíjelo con el tornillo (16) incluido.
2. A continuación, presione ligeramente hacia abajo el yugo de montaje. Para liberar la presión del yugo remueva el bloque de retención. Esto permitirá que el mango pueda ser levantado hasta estar en posición de operación.
3. Engrase el receptáculo del yugo e inserte la punta muescada del mango en su lugar. Asegure con el juego de tornillos (13) para fijar el mango.

INSTRUCCIONES DE OPERACIÓN

ANTES DE USARSE:

Aire puede ser atrapado en el sistema hidráulico durante la transportación/tránsito. Para expulsar el aire:

1. Abra la válvula de presión al girarla contra el sentido de las agujas del reloj.
2. Suba y baje el mango rápidamente cuatro extensiones completas. Esto expulsará el aire que pueda haber entrado a los conductos de aceite durante el tránsito.
3. Cierre la válvula de presión al girar el mango en el sentido de las agujas del reloj y suba y baje el mango.
4. Si se levanta el brazo, el gato de piso está listo para utilizarse. Si no, repita este procedimiento.

IMPORTANTE:

Antes de intentar levantar cualquier vehículo, revise el manual de servicio del vehículo para averiguar los superficies recomendadas para el levantamiento.

OPERACIÓN:

1. Para levantar la carga:

Cierra bien la válvula de expulsión al girarla en el sentido de las agujas del reloj. NO LA AJUSTE DEMASIADO FUERTE. Posicione el gato debajo de la carga para que la silla puede tener contacto firme con la carga y para que la carga esté bien centrada y no pueda caerse. Opera el mango del gato hasta que la silla se acerca a la carga. Nuevamente, revisa para asegurar que la silla esté correctamente posicionada. Levanta la carga hasta llegar a la altura deseada. Coloque los pedestales de la capacidad adecuada del gato debajo del vehículo. NO SE META DEBAJO DEL VEHÍCULO MIENTRAS LO LEVANTA O CUANDO ESTÉ COLOCANDO O QUITANDO LOS PEDESTALES DEL GATO.

Coloque los pedestales del gato en los puntos estratégicos de levantamiento recomendados por el fabricante, que proveen el apoyo estable para el vehículo mientras esté levantado. Una vez que los pedestales del gato hidráulico estén colocados abra MUY LENTAMENTE la válvula de expulsión (al girar el mango contra el sentido de las agujas del reloj).

Baje la carga hasta que esté mantenida por los pedestales del gato. Después, cerciorar que la válvula de presión del gato esté bien cerrada (al girar el mango en el sentido de las agujas del reloj).

2. Para bajar la carga:

Revise nuevamente para asegurarse que la la válvula de presión esté bien cerrada. Luego, opere el mango del gato hasta que la carga esté suficientemente levantada para quitar los pedestales del gato.



NO SE META DEBAJO DEL VEHÍCULO MIENTRAS LO ESTÉ LEVANTANDO O MIENTRAS SE QUITEN LOS PEDESTALES DEL GATO

Una vez que se hayan quitado los pedestales, abra muy lentamente la válvula de presión para bajar el vehículo. Baje el gato completamente para que el vehículo esté seguro en el piso y para que el gato ya no tenga contacto con el vehículo. .



Mantenga alejados los brazos y los pies del mecanismo de bisagra del gato.

MANTENIMIENTO

Cuando se agrega o reemplaza el líquido hidráulico, siempre utilice un líquido de calidad. NO USE líquido de frenos, alcohol, aceite detergente del motor, aceite sucio o cualquier otro líquido que no sea de calidad hidráulico. Líquidos no adecuados pueden ocasionar daños internos al gato u operaciones riesgosas.

Para Agregar el Líquido Hidráulico:

Con la silla completamente baja y el gato en una posición plana, quite el tapón del recipiente. El líquido hidráulico deberá llegar hasta el nivel del agujero del tapón del recipiente. Si el nivel del líquido está debajo del agujero, agregue el líquido necesario hasta que llegue al nivel recomendado.

LUBRICACIÓN

Todas las articulaciones requieren lubricación frecuente. Unte ligeramente el poste de la silla y la parte inferior de la silla. Quite el mango y engrase la parte inferior del mango donde hace rotación en el mango. Utilizando una pistola para el engrasamiento, engrase la pieza del eje pivotal del brazo de levantamiento hasta que la grasa salga de la punta del eje. Unte todas las conexiones del brazo de levantamiento, las ruedas delanteras y las ruedecillas traseras.

ESPECIFICACIONES

- Capacidad de Carga: 6.000 libras (2722 kg)
- Mínima altura: 3.5 pulgadas (90mm)
- Máxima altura: 21" (533mm)
- Longitud total: 27" (686mm)
- Ancho total: 14" (356mm)
- Peso de embalaje: 108 lbs. (50kg)
- Recorrido hasta la altura máxima sin carga: 8

DIAGNÓSTICO DE PROBLEMAS

PROBLEMA	SOLUCIÓN
1. El equipo no levanta la carga.	Expulse el aire del sistema hidráulico. Siga el procedimiento bajo: INSTRUCCIONES DE OPERACIÓN
2. El equipo no sostiene la carga o se siente el equipo con bastante aire.	Expulse el aire del sistema hidráulico como se indica en la misma sección.
3. El equipo no levanta la carga hasta la altura normal.	Expulse el aire del sistema hidráulico como se indica anteriormente. Revise que los niveles de aceite no estén ni altos ni bajos.
4. El equipo no se baja completamente.	Revise el nivel de aceite. Asegure que no esté sobre el nivel de lleno.
5. El mango tiende a levantarse cuando hay carga.	Suba y baje el mango rápidamente varias veces para empujar el aceite más allá de las válvulas en la unidad de energía.
6. El equipo aún no funciona.	Contacte al Departamento de Servicio al Cliente, su número se menciona abajo.

GARANTÍA

NOTIFICACIÓN DE GARANTÍA

Este gato de piso está cubierto con una garantía de duración de un año cuando se emplea de manera recomendada. Muchas refacciones están disponibles, como se muestra en la páginas de listado: 5-6. Para asistencia con operación u órdenes de partes, contacte al Departamento de Servicio al Cliente: 1-800-253-2363. Favor de tener disponible una copia del recibo de compra, número de modelo del equipo y preguntas detalladas.

INFORMACIÓN DE GARANTÍA

Quisiéramos saber si tiene alguna duda o necesita información de los equipos de la marca Ranger Products. Si es así, por favor llame a los números del Departamento de Servicio al Cliente:

1-800-253-2363 or 1-805-933-9970

Para más información de su garantía, por favor visite:

www.bendpak.com/support/warranty



**CE GUIDE D'UTILISATION CONTIENT
DES RENSEIGNEMENTS IMPORTANTS
SERVANT À FAIRE FONCTIONNER
CET OUTIL DE FAÇON SÉCURITAIRE.
L'UTILISATEUR DOIT LIRE ET
COMPRENDRE CES RENSEIGNEMENTS
AVANT D'UTILISER L'OUTIL.
CONSERVER CE GUIDE POUR DES
RÉFÉRENCES FUTURES.**

RESPONSABILITÉ DU PROPRIÉTAIRE/UTILISATEUR :

Le propriétaire et l'utilisateur doivent étudier les directives concernant le produit et les conserver pour y référer ultérieurement. Le propriétaire ou l'opérateur, doit comprendre parfaitement les instructions de fonctionnement du produit ainsi que les avertissements avant d'utiliser ce cric. Il faut mettre l'accent sur la diffusion et la compréhension des informations contenues dans les avertissements. Si l'opérateur ne parle pas couramment l'anglais, le propriétaire ou l'acheteur ou une autre personne désignée devrait lire et prendre le temps discuter avec lui et dans sa langue maternelle, les instructions et avertissements concernant le produit et s'assurer que l'opérateur comprend bien tout le contenu.



INSPECTION

Une vérification visuelle devrait être faite avant chaque utilisation du cric. Cette vérification devrait inclure une recherche de conditions anormales comme des soudures craquées, des fuites, des pièces manquantes, lâches ou endommagées.

Tout cric qui semble endommagé ou usé de quelque façon que ce soit, ou qui fonctionne anormalement, doit être remis immédiatement. Tout cric qui ne fonctionne pas normalement doit être retiré de l'atelier jusqu'à ce que les réparations nécessaires soient faites par un atelier de service agréé. Si le cric est soumis accidentellement à un poids anormal, ou si il subi un choc, il doit être retiré immédiatement et être inspecté par un atelier de service agréé.

Une vérification annuelle du cric est aussi recommandée, ainsi que le remplacement des pièces défectueuses ou usées, des autocollants et étiquettes d'avertissement manquants par les pièces spécifiées par le fabricant.



MODIFICATIONS

À cause des dangers potentiels associés à ce type d'équipement, ne faire aucune modification sur ce produit.

**POUR VOTRE SÉCURITÉ ET POUR PRÉVENIR
LES BLESSURES:**

Utiliser le cric roulant SEULEMENT à des fins De lavage. Toujours mettre des chandelles pour soutenir le poids d l'auto.



**C'EST UN DISPOSITIF DE LEVAGE SEULEMENT.
NE PAS DÉPLACER LE VÉHICULE PENDANT QU'IL
EST SUR LE CRIC. IMMÉDIATEMENT APRÈS AVOIR
SOULÉVÉ LE VÉHICULE, VEUILLEZ SOUTENIR LE
VÉHICULE PAR DES MOYENS ADÉQUATS. NE PAS
DÉPASSER LA CAPACITÉ NOMINALE. UNE
SURCHARGE PEUT CAUSER UN MAUVAIS
FONCTIONNEMENT OU ENDOMMAGER
LE CRIC.**

**SE SERVIR SEULEMENT DES SURFACES DE
LEVAGES SPÉCIFIÉES PAR LE FABRICANT DU
VÉHICULE. BIEN CENTRER LA CHARGE SUR LA
SELLE AVANT DE LA SOULEVER. UNE CHARGE
DÉCENTRÉE PEUT ENTRAÎNER UNE PERTE DE LA
CHARGE, DES DOMMAGES AU CRIC ET DES
DOMMAGES À LA PROPRIÉTÉ OU CAUSER
DES BLESSURES GRAVES OU MORTELLES.**

**CE CRIC EST CONÇU POUR ÊTRE UTILISÉ SUR DES
SURFACES SOLIDES ET AU NIVEAU, CAPABLES
DE SUPPORTER LA CHARGE. L'UTILISATION SUR
TOUTE AUTRE SURFACE PEUT ENTRAÎNER UNE IN-
STABILITÉ DU CRIC ET UNE POSSIBILITÉ DE PERTE
DE LA CHARGE. NE FAIRE AUCUNE
MODIFICATION DU CRIC. LIRE, ÉTUDIER
ET COMPRENDRE LE GUIDE D'UTILISATION INCLUS
AVEC LE CRIC AVANT DE L'UTILISER.**

**L'OMISSION DE LIRE CES AVERTISSEMENTS PEUT
ENTRAÎNER UNE PERTE DE LA CHARGE, DES
DOMMAGES AU CRIC ET DES DOMMAGES À LA
PROPRIÉTÉ OU CAUSER DES BLESSURES GRAVES
OU MORTELLES.**

SPÉCIFICATIONS

- Capacité nominale de charge: 3 tonnes (2722 kg)
- Espace de dégagement bas: 3.5" (90mm)
- Hauteur maximale de levée: 21" (533mm)
- Longueur hors tout: 27" (686mm)
- Largeur: 14" (356mm)
- Poids à l'expédition : 108 lbs. (50kg)
- Nombre de coups pour obtenir la hauteur maximale (san charge): 8

DÉPANNAGE

PROBLÈME	ACTION
1. Le cric ne soulève pas la charge.	Purger l'air du système hydraulique en suivant la procédure décrite dans la section DIRECTIVES POUR LE FONCTIONNEMENT.
2. Le cric ne supporte pas la charge ou semble flexible sous la charge.	Purger l'air du système hydraulique comme mentionné.
3. Ne se soulève pas à la hauteur maximale.	Purger l'air du système hydraulique comme mentionné ci-dessus. Vérifier que le niveau d'huile n'est pas trop haut ou trop bas.
4. L'appareil ne descend pas complètement.	Vérifier le niveau d'huile. S'assurer qu'il n'est pas trop plein.
5. La poignée a tendance à remonter pendant qu'il y a une charge sur l'appareil.	Pomper la poignée plusieurs fois rapidement pour pousser l'huile pour qu'elle dépasse le clapet à bille de l'appareil.
6. L'appareil ne fonctionne toujours pas.	Veillez contacter le service de Pièces et de garantie énuméré ci-dessous.

AVIS DE GARANTIE

POLITIQUE DE GARANTIE

Ce cric roulant est couvert par une garantie d'un an lorsqu'il est utilisé selon les recommandations. Plusieurs pièces de rechange sont offertes, consulter les pages 5-6 pour voir les pièces détachées. Pour obtenir de l'aide pour le fonctionnement ou connaître la disponibilité des pièces de remplacement, veuillez contacter notre service de Pièces et de garantie au: 1-800-253-2363. Veuillez avoir en main une copie de votre facture, le numéro de modèle du produit, et les détails concernant votre question.

INFORMATIONS SUR LA GARANTIE

Nous souhaitons être avisé si vous avez des questions concernant nos produits. Veuillez nous appeler sans frais pour obtenir de l'aide rapidement. Ne pas téléphoner chez le détaillant où vous avez acheté le produit:

1-800-253-2363 or 1-805-933-9970

Pour plus d'informations au sujet de notre garantie, se il vous plaît visitez:

www.bendpak.com/support/warranty



The Benchmark of Quality

**For Parts Or Service
Contact:**

**BendPak Inc. / Ranger Products
1645 Lemonwood Dr.
Santa Paula, CA. 93060**

**Tel: 1-805-933-9970
Toll Free: 1-800-253-2363
Fax: 1-805-933-9160**

www.rangerproducts.com

NOTE:

Every effort has been taken to ensure complete and accurate instructions have been included in this manual, however, possible product updates, revisions and or changes may have occurred since this printing. BendPak Ranger reserves the right to change specifications without incurring any obligation for equipment previously or subsequently sold. Not responsible for typographical errors.

